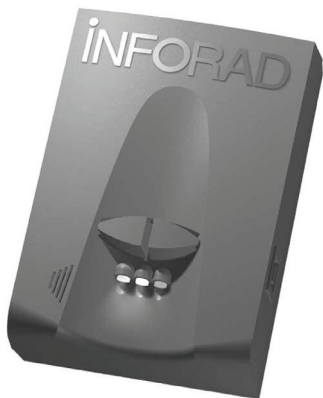


GPS Speed Camera Locator
GPS Avertisseur Radar



Quick Start-up guide
Guide de démarrage rapide

GB

FR

GB**Important Information 1**

Before using your INFORAD, please read this important information. It will save you valuable time and effort.

Quick start-up guide 5

Your INFORAD employs Global Positioning System (GPS) technology. It has been designed to increase your awareness of speed limits and accident black spots and observe the Highway Code. It employs no electromagnetic or laser detection equipment and as a result, is perfectly legal in the UK, France, the Netherlands, Spain and Italy.

FR**Important 8**

Avant toute utilisation, commencez par lire ce chapitre. Cela vous fera gagner beaucoup de temps et d'efforts.

Guide de mise en place et démarrage rapide 11

Votre INFORAD utilise la technologie GPS (Global Positioning System). Il a été conçu pour vous permettre d'être plus attentif à votre conduite, pour vous inciter à la prudence et vous aider au respect de la législation routière. Il n'utilise aucun élément de détection électromagnétique ou laser, et il est donc parfaitement légal au Royaume Uni, en France, aux Pays-Bas, en Espagne et en Italie.

Specifications 14

Important information

The Speed Camera Database

Your INFORAD is designed to work out of the box and requires no installation. It is supplied pre-loaded with a database containing the location and operating direction of speed cameras across Europe. Currently, the UK, the Benelux, France, Germany¹ and Spain are covered. Consult the web site (see end of document) for further additions to this list. The database will change from time to time as governments install and remove speed cameras from their respective road networks. INFORAD has a team of people verifying the movements of the database constantly to ensure the best possible coverage. Nevertheless, there will be times when you stumble on a new camera before we do. Please inform us of the camera location in the INFORAD MANAGER software (Speed Camera Feedback Form) or on our web site. In order to perform these tasks, you will need to register your device and download updates from our web site from time to time. We advise that you register your INFORAD and download the latest database at your earliest convenience.

¹ N.B. Your INFORAD device is a GPS location device and not a detection device. It does not interfere with Police speed detection equipment. It is therefore legal in all countries except Germany. The German authorities consider any device that identifies the position of a speed camera as illegal. We are working on this and will inform you via our web site of any evolution to this situation.

Capturing satellite signals

In order to determine the position of your vehicle, the unit needs to capture at least 3 satellites orbiting the earth. Without this minimum condition, your INFORAD cannot triangulate your position and calculate where you are. When you start up the device, you will notice a green flashing light. This indicates that the device is searching the skies for 3 satellites. When it has found a minimum of 3 satellites, the green light will switch from flashing to a continuous green light.

If for some reason, the green light continues to flash, this means that the satellites have not been found and the unit will not functioning correctly. If this is the case, please check the following points of this document :

GB

1. Be patient. When starting INFORAD for the first time, it may take a little longer to capture the satellite signals. Please be patient, it should not take more than 5 minutes at most. If it does, contact Technical Support (see end of document).

2. Keep still. For the best results, please ensure that your vehicle is stationary and free from overhead obstructions (garage, tree cover, tall buildings etc...).

3. Check for an athermic front windscreen. Your vehicle may be fitted with an athermic or 'comfort' windscreen. This means the windscreen is manufactured with an invisible metal film designed to reflect the sun's heat. Such windscreens tend to weaken and in some cases even block the GPS signal. To test if this is the case, try holding your INFORAD out of the vehicle's window or sunroof. If the flashing green light switches to a continuous green light, your unit has located the necessary satellite signals and the likelihood is, that you have an athermic windscreen. In this case, you will require an additional aerial, which can be plugged into your INFORAD unit. (See Options at the end of this document).

4. Check for a heated front windscreen. Your vehicle may be fitted with a heated front windscreen, which could be the cause of signal loss. Please test as in point 3. An additional aerial may solve the problem.

5. Mount close to the windscreen. Ensure that your INFORAD is mounted as close to the front windscreen as possible. This is important, as your INFORAD needs 'line of sight' to be able to see at least 3 satellites overhead. If the unit is not far enough forward on the vehicle's dashboard, the roofline may obstruct the satellite signal and make capture difficult.

INFORAD MANAGER (IFM) SOFTWARE

Your INFORAD is entirely configurable by software that can be downloaded from the web site (see end of document for the web address in your region). This software runs on PCs only installed with MS Windows 98SE or greater. This software allows you to reconfigure your unit and modify among other things, i) the approach and departure distance of speed camera warnings, ii) enable the onboard trip recorder, iii) diagnose faults, iv) manage your own user-defined Points of Interest (POI's) and v) download database updates. In order to download database updates, you must first register the unit on the web site.

INSTALLING AND USING INFORAD MANAGER

In order to use INFORAD MANAGER, you will need to first register your unit and download the software from the web site (see end of document for web address). Follow the on-screen instructions. If you have no icon on your PC's desktop, the chances are you haven't installed INFORAD MANAGER yet. Once you have downloaded INFORAD MANAGER you can then set about registering your unit.

1. Connecting INFORAD to your PC.

N.B. *The order in which you connect the cable is important.*

First connect the USB cable provided in your box to the INFORAD unit and then to your PC. This USB cable provides power and data. There are no other cables to connect. Now start the INFORAD MANAGER software. Once running, click on the 'start' button presented by the 'welcome page' to begin detection of your device. This should only take a few seconds. If INFORAD MANAGER cannot detect the unit, try another USB port on your PC or check that the cable is properly inserted. Ensure that your INFORAD is connected directly to the PC and not to a 'docking bay' used with certain laptops. Once INFORAD MANAGER has detected the unit, you may proceed to the next step.

2. Ensure you have an Internet connection. INFORAD MANAGER needs an Internet connection to perform all functions properly. Please check that the 'broadband' or 'dial-up' connections are running and connected properly. If this is not the case, you will need to restart the connection. If the 'broadband' or 'dial-up' connection is working, please go to the next step.

3. Anti-virus software and Firewalls. If you have problems connecting over the Internet via INFORAD MANAGER it may be due to anti-virus or firewall software installed on your PC.

- a. Anti-virus software is constantly monitoring your Internet connection for intrusions. As a result, this monitoring can sometimes interfere with Internet communications to the INFORAD server feeding your PC and INFORAD unit with information.
- b. The purpose of a Firewall is to block data entering your PC coming from certain web sites or accessing certain of your PC's 'Internet ports'. These 'Internet ports' may be used by INFORAD MANAGER.

If you have any trouble operating INFORAD MANAGER, it may be that you have anti-virus or firewall software preventing it from working correctly. In this case, you should temporarily disable this software. Alternatively, you may try 'lowering' the security settings of your PC or Firewall software.

If after following all these points your problem persists, please refer to the 'Technical Support' link which can be found in the 'About' section in the INFORAD MANAGER software. You should complete the form describing your problem. We will investigate the problem and endeavour to resolve it for you as quickly as possible. Alternatively, you may send our support team an email. (See Online Technical Support at the end of this document).

FREQUENTLY ASKED QUESTIONS

CAN I CUT THE USB CABLE?

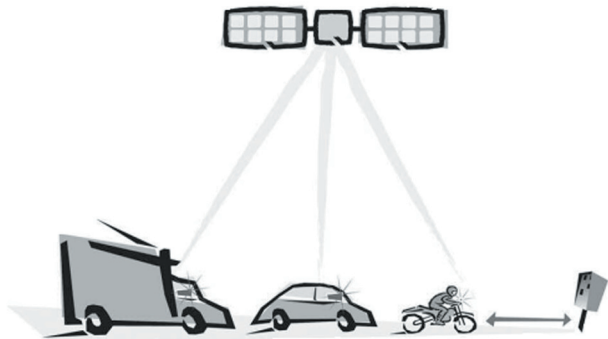
No. If you do this, you will no longer be able to connect the unit to your PC. The cable provided uses proprietary protocols needed to communicate with your PC. You may use any USB cable for connection to the cigar lighter adapter in your car however. If you require a professional installation, contact your local stockist who will be able to advise you about a special harness option. Alternatively, consult the web site for a list of professional stockists.

CAN MY INFORAD WORK WITH A PDA?

Unfortunately there are no standards for PDA communications cables at the moment. This means that the permutations to satisfy every need would be too costly to produce. This may change as standards emerge, so consult the web site for future developments. It is possible however, to employ your INFORAD with PC navigation software on your PC. The INFORAD chip set is compatible with NMEA-0183 v2.0 for this purpose.

How does INFORAD work?

INFORAD monitors your vehicle's precise position by using the Global Positioning System satellite network. A network of satellites orbiting the earth transmits signals across the globe and is able to triangulate the position of your vehicle to the nearest 10 metres. By constantly comparing your current position against a database of speed camera locations, INFORAD will warn you with a factory preset default of 20 seconds before encountering the speed cameras in the database. This default can be modified by using INFORAD MANAGER.



'Quick Start' Guide

Although your INFORAD unit is pre-loaded with a speed camera road network database, the road network is constantly being modified. For best results therefore, we strongly advise you to register your device, download the INFORAD MANAGER software and update the database from our web site (see end of document for the website address).

Follow these steps:

1 • Check the contents of the package.

Check that your package includes all items listed on the side of the box.

2 • Installing INFORAD in your vehicle

Ensure your unit is installed on your dashboard as close to the windscreen as possible for the clearest possible view of the satellites orbiting overhead. Once you have determined the best position for your device, fit the Velcro® pads supplied to hold the device in position. Now connect the USB cable to the vehicle's cigar lighter adapter supplied in the box and then to the INFORAD unit. Once done, you may insert the cigar lighter adapter into your vehicle's cigar lighter socket.

3 • Start-up

Once connected to the cigar lighter, which provides power to the unit, the green light will start flashing. This means that the unit has begun to search for satellite signals to calculate the unit's position. This search may take between 1 and 5 minutes depending on your environment. Once the satellites are located, the green light stops flashing and shines continuously. Your INFORAD is now operational. If you encounter any difficulties, re-read the "Important Information" section and failing that, contact our technical support team (see Online Technical Support at the end of this document).

"Mute" Button :

Press this button to suppress the "excessive speed" continuous audible alarm when traveling in a speed camera zone. This does not suppress the standard audible alarm (3 beeps) that warns you of an approaching speed camera, only the 'excessive speed' component of that alarm. This function is temporary and lasts the duration of the approaching camera. It may be permanently muted from within the INFORAD MANAGER.

Buzzer :

Provides the audible warning alarms. Warning beeps are emitted at every change of state of the device.



"Insert" Button :

Press this button for 1 second to memorise your current position ('Point of Interest'). These user-defined 'Points of Interest' (POIs) can be read and managed later using the INFORAD MANAGER software.

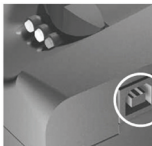
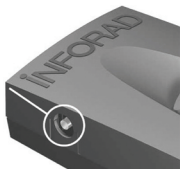
"Speed limit" Buttons :

By pressing the "mute" and "insert" buttons together, you will set a speed limit warning threshold at your current speed. If you then exceed this threshold, the device will set off an alarm. The alarm stops once your speed falls below the limit you set. To cancel this function hold down the mute and insert buttons again.

GB

External Antenna Socket :

When the unit's internal antenna is insufficient (Eg: with 'athermic' or 'comfort' windscreens), you may need to fit an optional external antenna.



USB Connector :

The USB connector provides:

- Power to the unit via the cigar lighter,
- Communications to your PC when used with the INFORAD MANAGER software for reconfiguring your unit or downloading database updates.

Table of visual and audible alarms

| LED/Buzzer | No beep | 1 beep | 2 beeps | 3 beeps | Continuous tone |
|-----------------|---|--|--|---|---|
| Flashing Green | Attention No satellite signal INFORAD Non-functionnal | | | | |
| Fixed Green | | Protect INFORAD functionnal | | | |
| Flashing Orange | | | Caution Approaching User-defined POI | | |
| Flashing Red | | | | Caution Approaching Speed camera zone | |
| Flashing Red | | | | | Danger Your speed exceeds the authorised limit |

Options

You may determine that the internal antenna is insufficient for your requirements; either because you have an 'athermic' windscreen or because you prefer a bespoke installation by a professional stockist.

For further information regarding these options please call 0870 165 3533 (for the UK) or +353 6171 9750 (for continental Europe).

Alternatively you can go to the following web sites:

www.gpsinforad.co.uk and visit the 'Professional Installation' section. Professional installations will incur an extra charge. (UK only)

www.gpsinforad.com

Online Technical Support

If you have difficulties installing or operating your INFORAD unit, you can refer to the section «Questions and Answers» on the web site or alternatively contact our customer support by email : support@gpsinforad.com.

GB

Important

Base de données des positions radars

Votre INFORAD est conçu pour être installé facilement et fonctionner avec un minimum de problèmes. Il est livré avec une base de données pré installée, comprenant position et orientation des radars situés en Europe. Cette base couvre actuellement le Royaume-Uni, le Bénélux, la France, l'Allemagne¹ et l'Espagne. Vous pouvez consulter notre site Web (voir dernière page) pour connaître toute nouvelle addition à cette liste. Cette base de données évoluera au fur et à mesure de l'installation ou du retrait de radars fixes sur les réseaux routiers par les gouvernements. Des équipes INFORAD vérifient constamment la validité de cette base de données afin d'assurer la meilleure couverture possible. Néanmoins, dans le cas où vous découvriez une nouvelle position radar avant nous, nous vous remercions de nous en informer en utilisant notre logiciel INFORAD MANAGER (formulaire de renseignement sur zone à risque) ou bien notre site Web. Mais au préalable, vous devez enregistrer votre appareil et télécharger régulièrement les mises à jour à partir de notre site web.

1 N.B. Votre appareil INFORAD est légal dans tous les pays à l'exception de l'Allemagne. L'administration Allemande considère tout appareil visant à identifier les positions des radars fixes comme illégal. Nous travaillons actuellement sur le sujet et vous tiendrons informés via notre site Web de l'évolution de la situation.

Acquisition des signaux satellites

Pour déterminer la position de votre véhicule, l'appareil doit recevoir les informations d'au moins 3 satellites en orbite autour de la terre.. Tant que cette condition n'est pas remplie, votre INFORAD ne peut trianguler et calculer votre position exacte. Lorsque vous démarrez votre appareil, vous constatez que la diode verte clignote: cela vous indique que l'appareil est en train de rechercher les satellites. Aussitôt que 3 satellites ont été trouvés, la diode verte arrête de clignoter et devient fixe.

Si, pour quelque raison que ce soit, la diode verte continue à clignoter, cela signifie que les satellites n'ont pas été trouvés et que le matériel ne peut remplir sa mission normalement. Si c'est le cas, agissez comme suit :

1. Etre patient. Au premier démarrage d'INFORAD, la capture des signaux satellites peut prendre un peu plus de temps. Soyez patient, cela ne doit normalement pas prendre plus de 5 minutes. Si tel était le cas, merci de consulter notre support technique (voir fin de notice)

2. Rester immobile. Pour un meilleur résultat, assurez-vous que le véhicule est stationnaire et en zone dégagée d'obstacles aériens (garage, couverture d'arbres, murs d'immeubles etc...).

3. Vérifier si votre pare-brise est athermique. Votre véhicule peut être équipé d'un pare-brise athermique, c'est à dire d'un pare-brise avec film invisible destiné à refléter les rayons du soleil. De tels pare-brises ont tendance à affaiblir, voire bloquer, les signaux GPS. Pour vérifier si c'est le cas, essayez de tenir votre INFORAD par la fenêtre ou par le toit ouvrant de votre véhicule: si la diode verte arrête de clignoter pour devenir fixe, cela veut dire que vous avez alors acquis un nombre suffisant de signaux satellites et donc qu'il y a de fortes probabilités pour que votre pare-brise soit athermique. Dans ce cas, il vous faudra adjoindre à votre appareil une antenne extérieure (voir la rubrique Options à la fin de cette notice)

4. Vérifier si vous avez un pare-brise chauffant. Votre véhicule peut être équipé d'un pare-brise chauffant qui peut être la cause de perte de signal. Effectuer le test précédent (§ 3). Une antenne extérieure peut solutionner le problème.

5. Installer le plus près possible du pare-brise. Assurez-vous que votre INFORAD est installé aussi près possible du pare-brise. C'est très important car il doit être en vue d'au moins 3 satellites à la verticale. Si l'appareil n'est pas suffisamment à l'avant du tableau de bord, le toit du véhicule peut masquer certains signaux et rendre la réception plus difficile.

LOGICIEL INFORAD MANAGER (IFM)

Votre INFORAD est totalement configurable grâce à un logiciel qui peut être téléchargé à partir de notre site web (voir fin de notice pour l'url dans votre région). Ce logiciel fonctionne uniquement sur PC installé avec **MS Windows 98SE, ME, 2000 et XP**. Ce logiciel vous permet de configurer votre appareil et, entre autres, i) de modifier la distance de sécurité par rapport aux radars, en approche et en éloignement, ii) d'activer l'enregistreur de parcours, iii) de diagnostiquer des erreurs, iv) de gérer votre propre base de points personnels (POI: Points of Interest) et v) de télécharger les mises à jour de la base de données. Avant tout téléchargement, il vous faudra enregistrer votre appareil via notre site web.

INSTALLATION ET UTILISATION

Pour utiliser INFORAD MANAGER, vous devez d'abord vous enregistrer et télécharger le logiciel à partir du site web (voir fin de notice pour l'url). Suivre les instructions indiquées à l'écran. Si vous n'avez pas d'icône sur le bureau de votre PC, il y a de fortes chances qu'INFORAD MANAGER ne soit pas correctement installé

1. Connexion d'INFORAD à votre PC.

N.B. *L'ordre dans lequel vous connectez les câbles est important.*

Tout d'abord, connectez le câble USB fourni à l'INFORAD puis au PC. Ce câble USB permet à la fois l'alimentation électrique et le transfert de fichiers. Il n'y a besoin d'aucun autre câble. Maintenant démarrez le logiciel INFORAD MANAGER. Dès que c'est fait, cliquez sur le bouton «démarrer» présent sur la page d'accueil pour lancer la détection de votre appareil. Cela ne doit prendre que quelques secondes. Si INFORAD MANAGER n'arrive pas à détecter votre appareil, vérifiez que votre câble USB est correctement connecté à votre PC et, éventuellement, essayez de brancher le câble sur un autre port USB de votre PC. Assurez-vous également que votre INFORAD est bien connecté directement à votre PC et non à une «station» utilisée avec certains PC portables. Une fois l'appareil détecté par l'INFORAD MANAGER, vous pouvez passer au point suivant..

2. Assurez-vous que vous avez une connexion Internet.

INFORAD MANAGER nécessite une connexion Internet pour exécuter correctement toutes ses fonctions. Vérifiez que votre connexion Internet fonctionne correctement. Si c'est le cas, vous pouvez passer au point suivant, sinon vous devez redémarrer la connexion.

FR

3. Logiciels anti-virus et pare-feu. Si vous rencontrez des problèmes de connexion Internet via INFORAD MANAGER, il se peut qu'un logiciel anti-virus ou pare-feu installé sur votre PC en soit la cause.

- a. Le logiciel anti-virus surveille en permanence votre connexion Internet afin d'éviter toute intrusion de virus. Par contre, cette surveillance peut quelquefois interférer dans les communications avec le serveur Internet fournissant les informations à votre PC et votre INFORAD.
- b. L'objet d'un logiciel pare-feu est de bloquer tout fichier suspect provenant de certains sites web ou de certains «ports Internet».

Si vous rencontrez des difficultés à utiliser INFORAD MANAGER, il se peut qu'un logiciel anti-virus ou pare-feu l'empêche de fonctionner correctement. Dans ce cas, vous devez arrêter ce logiciel. De plus, vous pouvez modifier les réglages de votre PC et de votre logiciel pare-feu en diminuant le niveau de sécurité.

Si après avoir suivi tous ces points, le problème persiste, veuillez contacter le centre de support technique dont vous trouverez les coordonnées dans la section «A propos» du logiciel INFORAD MANAGER. Vous devez alors compléter le formulaire en décrivant votre problème. Après examen de votre problème, nous ferons notre possible pour le résoudre dans les meilleurs délais. Vous pouvez également adresser un email à notre équipe de support (voir Support Technique en Ligne à la fin de cette notice).

QUESTIONS LE PLUS FREQUEMMENT POSEES

PUIS-JE COUPER LE CABLE USB?

Non. Si vous faites cela, vous ne pourrez plus connecter l'appareil à votre PC. Le câble fourni utilise les protocoles propriétaires nécessaires pour communiquer avec votre PC. Cependant, vous pouvez utiliser n'importe quel câble pour connecter l'appareil à l'adaptateur allume cigare. Si vous souhaitez une installation professionnelle, contactez votre revendeur local qui pourra vous conseiller au sujet d'équipements spéciaux. Vous pouvez aussi consulter notre site web pour une liste de revendeurs professionnels.

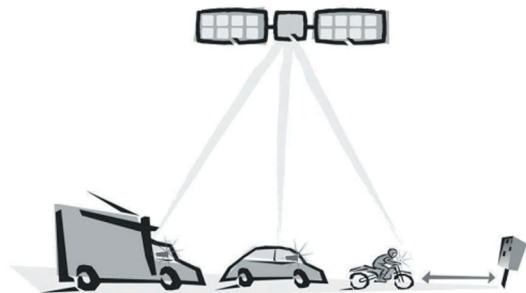
EST-CE QUE MON INFORAD FONCTIONNE AVEC UN PDA?

Malheureusement, il n'existe pas de standard actuellement pour les câbles de communications avec les PDAs. Cela signifie qu'il serait trop coûteux pour nous de chercher à satisfaire tout le monde.. Cela peut changer si un standard émerge. Aussi n'hésitez pas à consulter le site web pour les futurs développements.

Il est cependant possible d'utiliser votre INFORAD avec un logiciel de navigation installé sur votre PC. Le chipset INFORAD est compatible avec la norme NMEA-0183 v2.0 dans ce but.

Comment fonctionne INFORAD ?

INFORAD suit précisément la position de votre véhicule en utilisant le réseau de satellites GPS (Global Positioning System). Un réseau de satellites orbitant autour de la terre transmet des signaux à travers le globe et est capable de trianguler la position de votre véhicule à 10 mètres près. En comparant constamment votre position avec une base de données de positions radars, INFORAD vous avertit 20 secondes avant de rencontrer une des positions radars connue dans la base de données. Ce délai de 20 secondes est programmé par défaut à la fabrication mais il peut être modifié grâce à l'INFORAD MANAGER.



Guide de mise en route rapide

Bien que votre appareil INFORAD possède déjà une base de données radars intégrée, celle-ci est régulièrement modifiée à cause d'installations ou retraits du réseau routier. En conséquence, pour efficacité maximum, nous vous recommandons instamment d'enregistrer votre appareil, de télécharger le logiciel INFORAD MANAGER et d'effectuer une mise à jour de la base de données à partir de notre site web (voir fin de notice pour l'url).

Suivre les étapes suivantes:

1 • Vérifier le contenu du paquet.

Vérifier que vous êtes bien en possession de tous les éléments indiqués sur le côté de la boîte.

2 • Installer INFORAD dans votre véhicule

Assurez-vous que votre appareil est installé sur votre tableau de bord au plus près du pare-brise pour une meilleure vision possible des satellites à la verticale de la position. Une fois que vous avez déterminé la meilleure position de votre appareil, mettez en place la bande Velcro® fournie pour maintenir l'appareil en position. Ensuite connectez le câble USB d'un côté à l'adaptateur allume-cigare fourni et de l'autre à l'appareil INFORAD. Ceci fait, vous pouvez insérer l'adaptateur dans la prise allume-cigare de votre véhicule.

FR

3 • Mise en route

Une fois l'adaptateur allume-cigare branché, celui-ci fournit l'alimentation électrique nécessaire à l'appareil et la diode verte commence à clignoter. Cela signifie que l'appareil est en train de rechercher les signaux satellites afin de calculer sa position exacte. Cette phase peut prendre de 1 à 5 minutes en fonction de l'environnement. Une fois les satellites repérés, la diode verte arrête de clignoter et passe au vert fixe. Votre INFORAD est maintenant opérationnel. Si vous rencontrez des difficultés, relisez la section « **Important** » et, éventuellement, contactez notre équipe de support technique (voir Support Technique en Ligne à la fin de cette notice).

Bouton "Mute" :

Appuyez sur ce bouton pour couper l'alarme sonore en cas de dépassement de la vitesse autorisée à l'intérieur d'une zone à risque. Cela ne coupe pas l'alarme habituelle (3 Bips) qui vous avertit de l'entrée dans la zone à risque. Cette coupure n'est que temporaire et ne vaut que pour la zone à risque actuelle. Pour rendre cette coupure permanente, vous devez utiliser l'INFORAD MANAGER.

Buzzer :

Il émet des signaux d'alarme sonores. Des « Bip » sont émis à chaque modification de statut de l'appareil.



Bouton "Insert" :

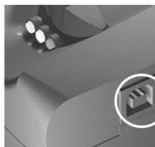
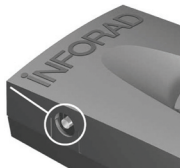
Appuyez sur ce bouton pendant 1 seconde pour mémoriser votre position actuelle. Ces Points Personnels (POI: Points of Interest) peuvent être reconnus et gérés plus tard en utilisant le logiciel INFORAD MANAGER.

Boutons «Limiteur de vitesse» :

Si vous appuyez en même temps sur les boutons "Mute" et "Insert", vous définissez la vitesse actuelle comme vitesse limite. Au-delà de cette limite, l'appareil émet une alarme sonore. Cette alarme s'arrête aussitôt que votre vitesse passe en dessous de cette limite.

Connecteur pour antenne extérieure :

Lorsque l'antenne interne de l'appareil est insuffisante (ex: avec un pare-brise athermique), vous pouvez avoir besoin d'installer une antenne active externe (option).



Connecteur USB :

Il permet:

- l'alimentation électrique de l'appareil via l'adaptateur allume-cigare,
- les communications avec votre PC pour la configuration et les mises à jour de l'appareil.

Tableau des alertes visuelles et sonores

| LED/Buzzer | Pas de son | 1 bips | 2 bips | 3 bips | Son continu |
|--------------------|--|---|--|--|---|
| Verte clignotante | Attention Pas de signal satellite INFORAD ne fonctionne pas | | | | |
| Verte fixe | | Sécurité INFORAD vous protège | | | |
| Orange clignotante | | | Prudence Approche d'un point personnel | | |
| Rouge clignotante | | | | Prudence Approche d'une zone radar | |
| Rouge clignotante | | | | | Danger Votre vitesse dépasse la vitesse autorisée |

Options

Vous pouvez considérer que l'antenne interne est insuffisante pour vos besoins, soit parce que vous avez un pare-brise athermique soit parce que vous préférez une installation «sur mesure» effectuée par un professionnel.

Pour plus d'information concernant ces options, vous pouvez appeler le +353 6171 9750

Vous pouvez aussi visiter le site web suivant : www.gpsinforad.com

Support technique en ligne

Si vous rencontrez des difficultés pour installer ou utiliser votre appareil INFORAD, référez-vous à la section «Questions-Réponses» sur le site web ou bien contactez notre support clients par email : support@gpsinforad.com.

FR

Specifications

GPS receiver

SiRF 12 channels capable of tracking 12 satellites simultaneously

Average acquisition time*

Initialisation: ~3 mn, 38 s when cold and 8 s after warming up

Update time

1.1 seconds

Accuracy

Position 10 meters (10.9 yards) RMS - speed < 1 Km/h (0.62 mph)

Processor

RISC 32 bits ARM7 at 50MHz

Memory

Processor 128Kb - RAM 8Mb

Antenna

Active internal with connector for optionnal active external.

Alarm

Audible and visual.

Power supply

Cigar lighter adapter: Input: 12/24V DC, Output: 5V DC 850 mA.

Dimensions :

93 mm x w 66 mm x h 30 mm (3.66» x 2.6» x 1.18»).

Weight

120 grammes (4.23 oz)

Can be simultaneously used as a GPS receiver. Compatible with NMEA0183 v2.0 for navigation applications, running on PCs (cable provided).

* Depending on local meteorological conditions.



INFORAD Ltd
Unit L6, Smithstown Industrial Estate,
Shannon, County Clare,
Ireland
Tel: +353 61 719750
Fax: +353 61 719747
Contact: info@gpsinforad.com
Technical support: support@gpsinforad.com

www.gpsinforad.com